



GEOSOFT

... einfach besser für Vermesser !

*digitale
Büroverwaltung*



GEORG

**Abruf und Bereitstellung
von
Vermessungsunterlagen
ÖbVI und AMT**



Impressum



**Westwall 8
47608 Geldern**

tel. 02831 – 89395

fax. 02831 – 94145

e-mail info@geosoft.de

internet www.geosoft.de

beschriebene Module:

Abrufregistrierung für Ämter
Rissimport für ÖbVI

Inhaltsverzeichnis

1.	Einleitung	4
2.	Funktionsbeschreibung	5
3.	Einrichtung ÖbVI-Kunde.....	6
3.1	Abruf von Vermessungsunterlagen	7
4.	Einrichtung AMTS-Kunde	8
4.1	Einrichtung SipGIS und LinkBase.....	8
4.2	Einrichtung 3AWeb	11
4.3	Einrichtung Vermessungsunterlagenportal NRW	14
4.3.1	ÖbVI Adressen importieren.....	16
4.4	Kunden-Login in der Adressverwaltung.....	17
5.	Bereitstellungsportal des Land Brandenburg.....	18
5.1	Ersteinrichtung im GEORG.....	18
5.2	Import von XML-Dateien	20
6.	Vergleich unterschiedlicher Vermessungsunterlagen-Portale	21
7.	Bei weiteren Fragen.....	22

1. Einleitung

Die **Ämter** stellen den privaten Vermessungsstellen (ÖbVI) Portale zum **Abruf der Rissunterlagen** zur Verfügung. Um nach einem Abruf automatisiert einen **GEORG** Antrag erstellen zu können, haben wir für Ämter in enger Zusammenarbeit mit den Firmen Reprontrum Rosenberger, ImagePRO, Landesportal NRW und AED-SICAD das neue Modul **GEORG-Abrufregistrierung** erstellt. Die Systeme werden nachfolgend nur noch als „Vermessungsunterlagen Portal“ bezeichnet.

Abrufregistrierung

Beim Einsatz der Vermessungsunterlagen Portale werden bei jedem Unterlagenabruf sogenannte Abrechnungsinformationen gespeichert und zyklisch von der **GEORG-Abrufregistrierung** ausgewertet.

Durch Hinterlegung weniger Einstellungen ist das Amts **GEORG** damit in der Lage, automatisiert Anträge über den Rissabruf für die jeweilige Vermessungsstelle und Antragsart zu erstellen.

Neben dem ÖbVI als Antragsbeteiligter, der Gemarkung, Flur und Flurstück werden zusätzlich die Anzahl der Abrufe, sowie die Anzahl der bereitgestellten Risse gespeichert.

Bei nicht-hoheitlichen Abrufen können diese Informationen dann wiederum für die automatisierte Erstellung eines Gebührenbescheides genutzt werden.

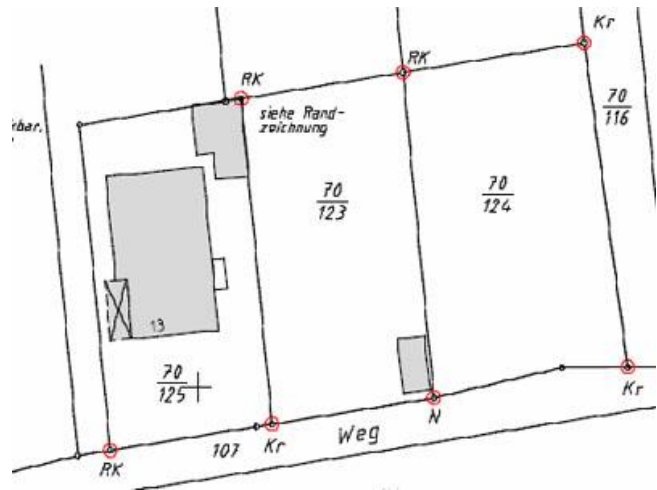
Unterstützung der ÖbVI

Auf der Seite der ÖbVI bietet **GEORG** mit dem Modul **Rissimport** die Möglichkeit den Zugriff auf bereitgestellte Vermessungsunterlagen Portale zu vereinfachen.

Dazu werden im **GEORG** Portalkennung, Benutzername und Kennwörter hinterlegt, so dass aus **GEORG** heraus die Anmeldung an das Portal erfolgen kann. Je nach Typ des Portals werden folgende Daten an das Portal übertragen:

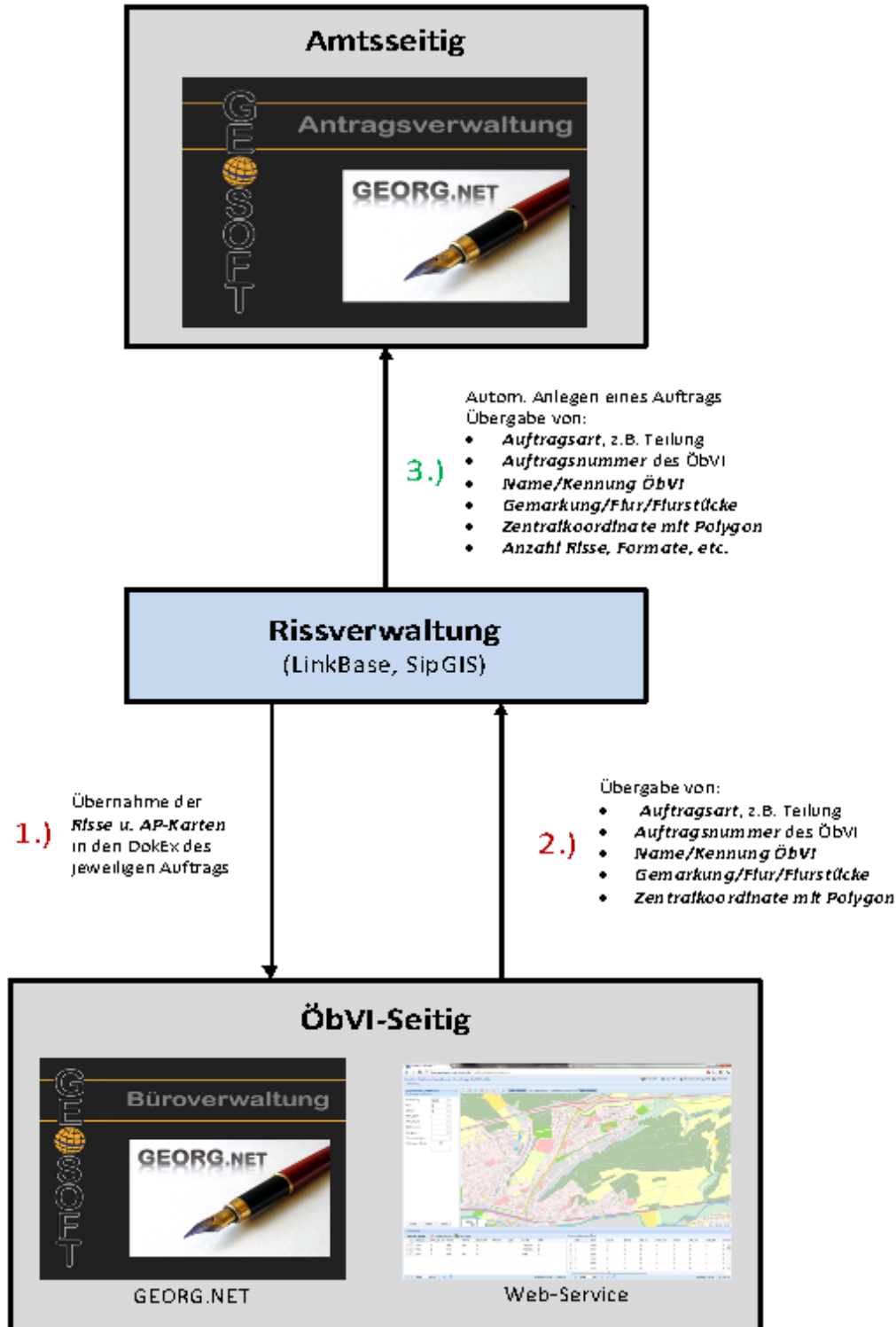
- ÖbVI Kennung
- Lage
- Gemarkung / Flur / Flurstück
- Auftragsnummer / Auftragsart beim ÖbVI

Nachdem die Unterlagen am Portal beantragt und bereitgestellt wurden, unterstützt **GEORG** den Anwender (Vermessungsunterlagenportal NRW) beim Download und der automatisierten Zuordnung der Daten in den Aufträgen.



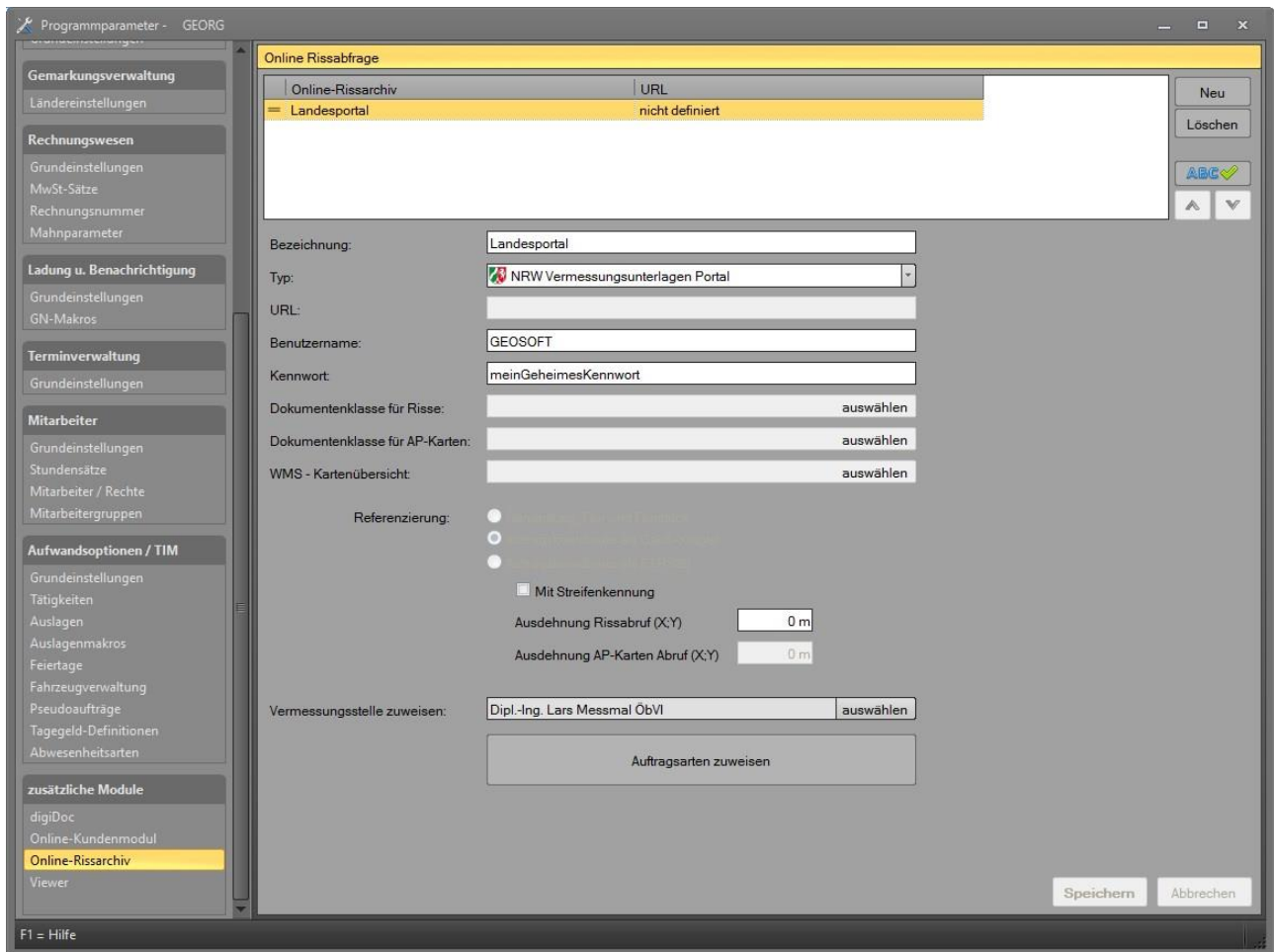
2. Funktionsbeschreibung

Dieses Schema beschreibt den Ablauf des Unterlagenabrufs. Die unten beschriebenen Schritte 1 + 2 laufen auf Seite des ÖbVI (**GEORG** Modul **Rissabruf**), der Schritt 3 im Amt (**GEORG** Modul **Abrufregistrierung**) ab.



3. Einrichtung ÖbVI-Kunde

Für die Nutzung des Modules **GEORG Rissimport** sind einmalig Einstellungen im **GEORG** unter „**STRG** + **O** > zusätzliche Module > Online-Rissarchiv“ vorzunehmen.



Bezeichnung	freie Bezeichnung Ihres Zuganges
Typ	Wählen Sie das eingesetzte RISS Verwaltungssystem Ihres Katasteramtes aus.
URL	Je nach gewähltem Typ, benötigt GEORG eine URL-Adresse, um das Rissverwaltungssystem Ihres Katasteramtes ansprechen zu können
Benutzername	Ihr mitgeteilter Benutzername
Kennwort	Ihr mitgeteiltes Kennwort
Dokumentenklasse Risse, Dokumentenklasse AP Karten	Tragen Sie hier die mitgeteilten Werte für Dokumentenklasse Risse und AP Karten ein. Diese Einstellung kann nur für Typ LinkBase vorgenommen werden
Referenzierung	Je nach gewähltem Typ, tragen Sie hier die entsprechende Riss-Referenzierung ein

Vermessungsstelle zuweisen	Sie können Sie jede Vermessungsstelle ein eigenes RISS-Abfrage Profil erstellen. Zum Beispiel erhält jeder ÖbVI einer Sozietät einen eigenen Zugang zum Katasteramt.
Auftragsarten zuweisen	Je nach gewähltem, Typ (Linkbase, NRW Landesportal, 3AWeb), müssen Sie Ihre eigene Auftragsart zu einem entsprechenden Verwendungszweck des Rissverwaltungssystems zuweisen.

3.1 Abruf von Vermessungsunterlagen

In Ihrer **GEORG** Auftragsverwaltung, wechseln Sie zur Karte **Reiterkarte Flurstücke**. In der oberen Menüleiste finden Sie den Menüpunkt „**Unterlagen abrufen**“. Nach dem Aufruf des Modules, meldet **GEORG** Sie selbstständig am konfigurierten Rissverwaltungssystem an und Sie können Ihre Risse und NAS-Daten zusammenstellen und automatisiert im aktuellen **GEORG** Auftrag zuweisen.



4. Einrichtung AMTS-Kunde

Für die Nutzung des Modul **GEORG-Abrufregistrierung** sind einmalig Einstellungen im **GEORG** unter „**STRG** + **O** > Amtsoptionen > Riss-LOG-Import“ vorzunehmen.

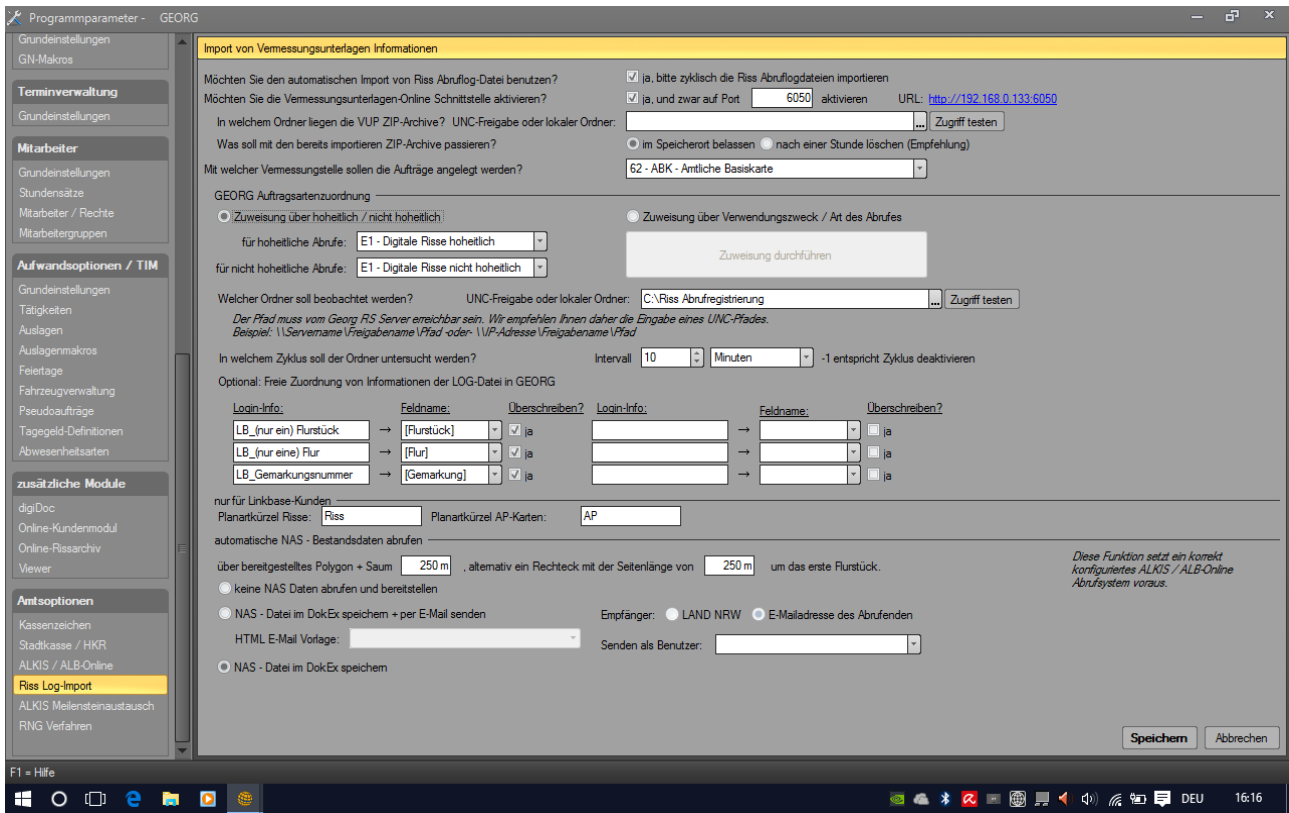



Abbildung 1: Programmparameter > Riss-Log Import

4.1 Einrichtung SipGIS und LinkBase

<p>Möchten Sie den automatischen Import von Riss Abruflog-Dateien benutzen?</p>	<p>Durch Setzen diese Option, wird die Abrufregistrierung aktiviert und die folgenden Eingabefelder aktiviert.</p>
<p>Möchten Sie die Vermessungsunterlagen-Online Schnittstelle aktivieren?</p>	<p>Durch Setzen dieser Option kann GEORG Anfragen eines Vermessungsunterlagen Adapters z.Bsp.: Landesportal NRW mit GEORG kommunizieren. In dem Feld Port, tragen Sie bitte einen freien TCP/IP Port Ihres GEORG Servers ein.</p>
<p>Mit welcher Vermessungsstelle sollen die Aufträge angelegt werden?</p>	<p>Wählen Sie hier die Vermessungsstelle, unter der neue Anträge nach Riss-Abruf erstellt werden sollen. <u>Hinweis</u> Unter „Strg + O > Auftragsverwaltung > Grundeinstellungen > Vermessungsstellen“ kann die Liste der angezeigten Vermessungsstellen bearbeitet werden.</p>

<p>Mit welcher Auftragsart sollen die Aufträge angelegt werden?</p>	<p>Zuweisung über hoheitlicher / nicht-hoheitlichen Abruf Wählen Sie aus diesen beiden Auswahllisten die gewünschte Auftragsart für „hoheitliche“ und „nicht-hoheitliche“ Rissabrufe.</p> <p>Zuweisung über Verwendungszweck / Art des Abrufs Weisen Sie dem Verwendungszweck / Art des Abrufs entsprechende Auftragsarten, mit Hilfe einer Kreuztabelle zu.</p> <p><u>Hinweis</u> Unter „Strg“ +  > Auftragsverwaltung > Grundeinstellungen > Auftragsarten“ kann die Liste der angezeigten Auftragsarten bearbeitet werden.</p>
<p>Welcher Ordner soll zyklisch beobachtet werden?</p>	<p>Der Austausch zwischen GEORG und den Systemen Linkbase bzw. SipGIS geschieht auf Basis eines zentralen Austauschordners. Bitte tragen Sie in diesem Feld einen Ordner ein, auf den beide Programme schreibend und lesend zugreifen dürfen.</p> <p><u>Hinweis !</u> Da der Austausch auf GEORG Seite durch das Programm „Georg RS“ am Applikationsserver ausgeführt wird muss der eingetragene Pfad vom Applikationsserver erreichbar sein und der angemeldete Benutzer bzw. der Dienst „Georg RS“ entsprechende Rechte auf diesen Ordner besitzen !</p> <p>Des Weiteren ist es notwendig, dass das Programm „Georg RS“ oder der Dienst ebenfalls Rechte auf den Dokumentexplorer Ordner hat, damit eine Kopie der eingelesenen Riss-Import-Datei dort gespeichert werden kann!</p>
<p>In welchem Zyklus soll der Ordner untersucht werden?</p>	<p>GEORG prüft in regelmäßigen Abständen, ob in dem Austauschordner Dateien vorliegen und übernimmt diese als Anträge. Tragen Sie in diesem Feld die Zeitspanne (in Sekunden) zwischen den einzelnen Prüfungen ein. Zu Testzwecken kann dort ein kleinerer Wert (30 Sek) eingestellt werden. Im laufenden Betrieb empfehlen wir einen Wert von 900 Sekunden (=15 Min).</p> <p><u>Hinweis !</u> Nachdem eine Austauschdatei als Antrag in GEORG angelegt wurde, wird diese Datei in einem Unterverzeichnis „Archiv“ unter dem Austauschordner gespeichert.</p>
<p>Parameter-Info</p>	<p>Weitere Auftragsinformationen, die aus den Abrechnungsdateien gelesen werden können und in bestimmten GEORG Stammdaten-, oder Ablaufdatenfeldern gespeichert werden.</p>

Für das System Linkbase stehen neben den oben genannten, allgemeinen Parametern weitere Optionen zur Verfügung.

Planartkürzel Risse	Einstellung aus LinkBase zur Definition von Rissen.
Planartkürzel AP-Karte	Einstellung aus LinkBase zur Definition von AP-Karten.

NAS-Bestandsdaten abfragen

Rechteck	Falls kein Polygon als Abzurufendes Gebiet bereitgestellt wird, fragt GEORG über das hier definierte Rechteck die NAS Daten ab.
Keine NAS Daten abrufen	Es werden keine Anfragen an Ihre DHK übergeben
NAS – Datei im DokEx und per Email Senden	Die abgerufene NAS-Datei wird im DokEx gespeichert und wahlweise dem Abrufenden oder dem NRW Landesportal übergeben.
NAS -Datei im DokEx speichern	Die NAS-Datei wird abgerufen und in Ihrem DokEx gespeichert. Die NAS-Datei wird nicht weiterverteilt.

4.2 Einrichtung 3AWeb

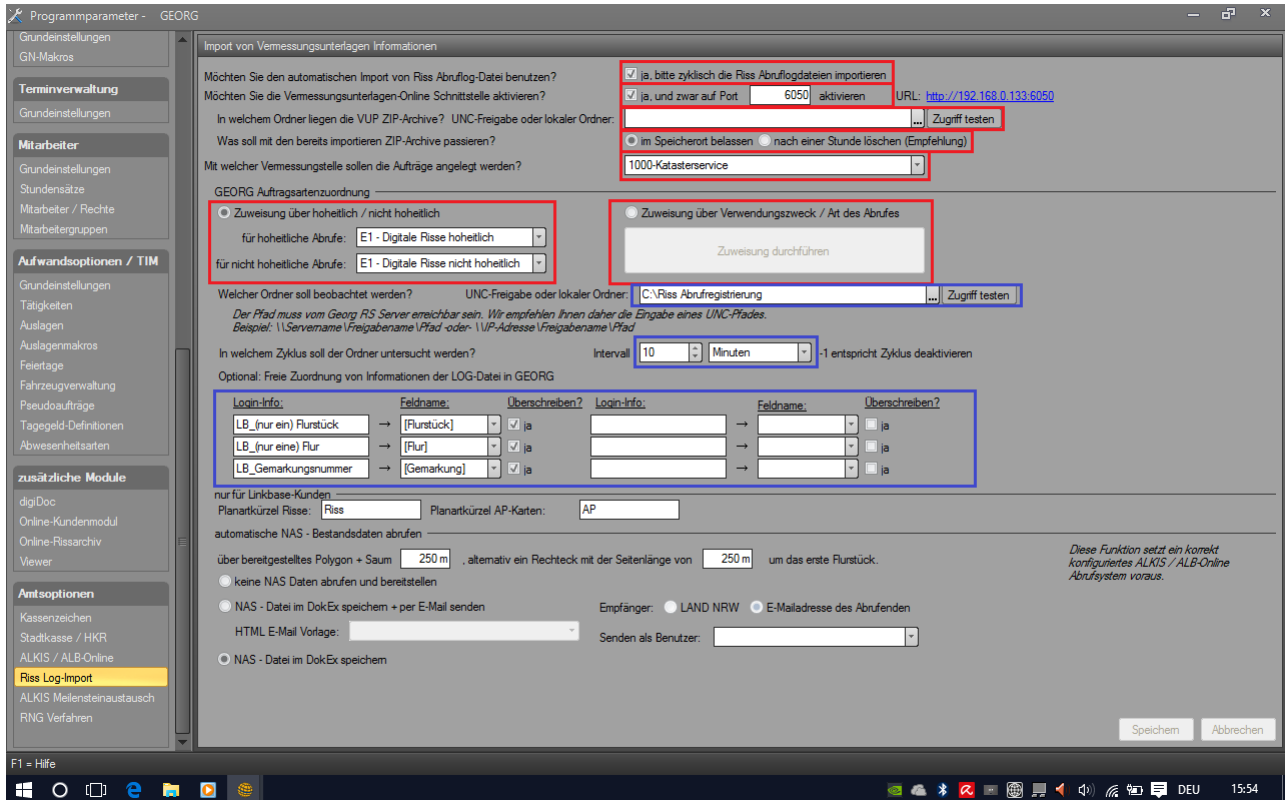


Abbildung 2: Einrichtung 3AWeb

<p>Möchten Sie den automatischen Import von Riss Abruflog-Dateien benutzen?</p>	<p>Durch Setzen diese Option, wird die Abrufregistrierung aktiviert und die folgenden Eingabefelder aktiviert.</p>
<p>Möchten Sie die Vermessungsunterlagen-Online Schnittstelle aktivieren?</p>	<p>Durch Setzen dieser Option kann GEORG Anfragen eines Vermessungsunterlagen Adapters z.Bsp.: Landesportal NRW mit GEORG kommunizieren. In dem Feld Port, tragen Sie bitte einen freien TCP/IP Port Ihres GEORG Servers ein. (Standard = 6050)</p>
<p>Mit welcher Vermessungsstelle sollen die Aufträge angelegt werden?</p>	<p>Wählen Sie hier die Vermessungsstelle, unter der neue Anträge nach Riss-Abruf erstellt werden sollen. <u>Hinweis</u> Unter „Strg + Q > Auftragsverwaltung > Grundeinstellungen > Vermessungsstellen“ kann die Liste der angezeigten Vermessungsstellen bearbeitet werden.</p>
<p>Mit welcher Auftragsart sollen die Aufträge angelegt werden?</p>	<p>Zuweisung über hoheitlicher / nicht-hoheitlichen Abruf GEORG erkennt „nicht hoheitliche“ Aufträge anhand der im 3AWeb gewählten Auftragsart („Nicht amtliche Vermessung“)</p> <p>Zuweisung über Verwendungszweck / Art des Abrufs Weisen Sie dem Verwendungszweck / Art des Abrufs entsprechende Auftragsarten, mit Hilfe einer Kreuztabelle zu. Über „Automatik – VUP“ versucht GEORG die Auftragsarten und Abrufarten aus 3AWeb zu synchronisieren</p>

	<p>Zusätzlich ist eine manuelle Zuordnung möglich.</p> <p>Aktuell durch 3AWeb unterschiedene „Arten der Vermessung“</p> <ul style="list-style-type: none"> - Amtlicher Lageplan - Teilungsvermessung - Sonderung - Grenzvermessung - Amtliche Grenzanzeige - Umlegung nach Baugesetzbuch - Gebäudeeinmessung - Nicht amtliche Vermessung <p>Hinweis Unter „Strg + O > Auftragsverwaltung > Grundeinstellungen > Auftragsarten“ kann die Liste der angezeigten Auftragsarten bearbeitet werden.</p>
<p>Welcher Ordner soll zyklisch beobachtet werden?</p>	<p>Der Austauschpfad zwischen GEORG und 3AWeb geschieht auf Basis eines zentralen Austauschordners. Bitte tragen Sie in diesem Feld einen Ordner ein, auf den beide Programme schreibend und lesend zugreifen dürfen.</p> <p>In diesem Pfad müssen die Protokolldateien liegen.</p> <p>Hinweis ! Da der Austausch auf GEORG Seite durch das Programm „Georg RS“ am Applikationsserver ausgeführt wird muss der eingetragene Pfad vom Applikationsserver erreichbar sein und der angemeldete Benutzer bzw. der Dienst „Georg RS“ entsprechende Rechte auf diesen Ordner besitzen !</p> <p>Des Weiteren ist es notwendig, dass das Programm „Georg RS“ oder der Dienst ebenfalls Rechte auf den Dokumentexplorer Ordner hat, damit eine Kopie der eingelesenen Riss-Import-Datei dort gespeichert werden kann!</p>
<p>In welchem Zyklus soll der Ordner untersucht werden?</p>	<p>GEORG prüft in regelmäßigen Abständen, ob in dem Austauschordner Dateien vorliegen und übernimmt diese als Anträge.</p> <p>Tragen Sie in diesem Feld die Zeitspanne (in Sekunden) zwischen den einzelnen Prüfungen ein.</p> <p>Zu Testzwecken kann dort ein kleinerer Wert (30 Sek) eingestellt werden. Im laufenden Betrieb empfehlen wir einen Wert von 900 Sekunden (=15 Min).</p> <p>Hinweis ! Nachdem eine Austauschdatei als Antrag in GEORG angelegt wurde, wird diese Datei in einem Unterverzeichnis „\Archiv“ unter dem Austauschordner gespeichert.</p>

Parameter-Info	Weitere Auftragsinformationen, die aus den Abrechnungsdateien gelesen werden können und in bestimmten GEORG Stammdaten-, oder Ablaufdatenfeldern gespeichert werden.	
	Folgende zusätzliche Informationen können Sie aus der XML Datei lesen	
	Feldname	Inhalt
	ArtDerVermessung	Auftragsart
MitarbeiterDerVermessungsstelle	Mitarbeitername	

Über den Datenaustausch kann der Textbaustein „2.1 Abrechnung Geobasisdaten über Risslog“ in das System geladen werden und ggf. für die Erstellung von Rechnungen/Kostenbescheiden benutzt werden.

4.3 Einrichtung Vermessungsunterlagenportal NRW

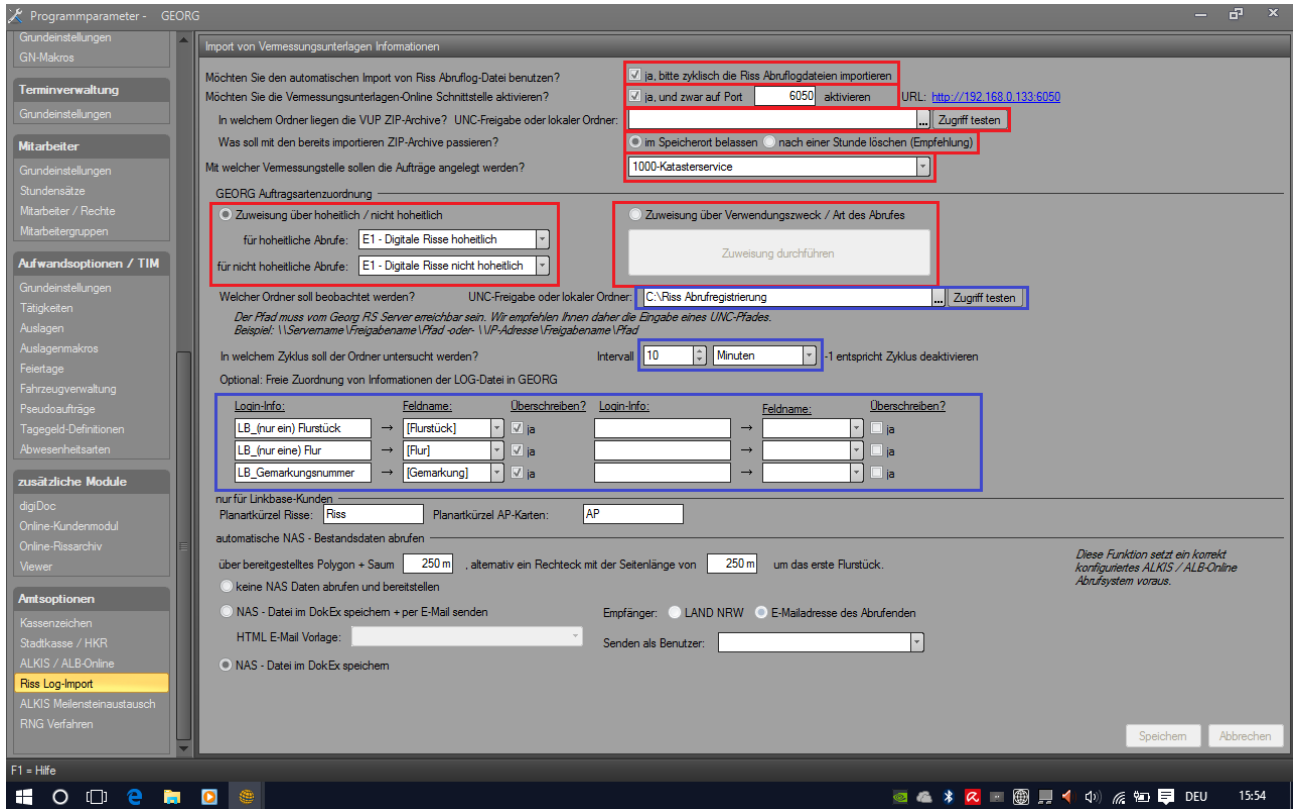


Abbildung 3: Einrichtung VUP

<p>Möchten Sie den automatischen Import von Riss Abruflog-Dateien benutzen?</p>	<p>Durch Setzen diese Option, wird die Abrufregistrierung aktiviert und die folgenden Eingabefelder aktiviert.</p>
<p>Möchten Sie die Vermessungsunterlagen-Online Schnittstelle aktivieren?</p>	<p>Durch Setzen dieser Option kann GEORG Anfragen eines Vermessungsunterlagen Adapters z.Bsp.: Landesportal NRW mit GEORG kommunizieren. In dem Feld Port, tragen Sie bitte einen freien TCP/IP Port Ihres GEORG Servers ein. (Standard = 6050)</p>
<p>In welchem Ordner liegen die VUP Zip-Archive?</p>	<p>Pfad zum Ordner, in dem das VUP im Amt die ZIP Archive mit den Produkten speichert. GEORG entnimmt aus dem ZIP Archiv die NAS Datei, sowie die Risse und speichert diese im Dokument-Explorer des jeweiligen Auftrages in den Ordnern „\Katasterunterlagen\Risse“ „\Katasterunterlagen\NAS“ (Pfade über die UV.TXT der jeweiligen Auftragsart einstellbar)</p>
<p>Was soll mit den importierten ZIP-Archiven passieren?</p>	<p>Wählen Sie hier, ob Sie die Archive im Speicherort belassen oder nach einer Stunde löschen wollen.</p>
<p>Mit welcher Vermessungsstelle sollen die Aufträge angelegt werden?</p>	<p>Wählen Sie hier die Vermessungsstelle, unter der neue Anträge nach Riss-Abruf erstellt werden sollen. Hinweis Unter „Strg + O > Auftragsverwaltung > Grundeinstellungen > Vermessungsstellen“ kann die Liste der angezeigten Vermessungsstellen bearbeitet werden.</p>

<p>Mit welcher Auftragsart sollen die Aufträge angelegt werden?</p>	<p>Zuweisung über hoheitlicher / nicht-hoheitlichen Abruf GEORG erkennt „nicht hoheitliche“ Aufträge anhand der im 3AWeb gewählten Auftragsart („Nicht hoheitliche Aufträge“)</p> <p>Zuweisung über Verwendungszweck / Art des Abrufs Weisen Sie dem Verwendungszweck / Art des Abrufs entsprechende Auftragsarten, mit Hilfe einer Kreuztabelle zu. Über „Automatik – VUP“ versucht GEORG die Auftragsarten und Abrufarten aus 3AWeb zu synchronisieren</p> <p>Zusätzlich ist eine manuelle Zuordnung möglich.</p> <p>Aktuell durch 3AWeb unterschiedene „Arten der Vermessung“</p> <ul style="list-style-type: none"> - Amtlicher Lageplan - Teilungsvermessung - Sonderung - Grenzvermessung - Amtliche Grenzanzeige - Umlegung nach Baugesetzbuch - Gebäudeeinmessung - Nicht amtliche Vermessung <p><u>Hinweis</u> Unter „Strg + O > Auftragsverwaltung > Grundeinstellungen > Auftragsarten“ kann die Liste der angezeigten Auftragsarten bearbeitet werden.</p>
<p>Welcher Ordner soll zyklisch beobachtet werden?</p>	<p>Austauschpfad zu den Protokolldateien des Rissverwaltungssystem (Linkbase, SIPGIS, 3AWeb).</p> <p>In diesem Pfad müssen die Protokolldateien liegen.</p> <p>Aus den Protokolldateien liest GEORG z.B. die Anzahl der Risse in den unterschiedlichen Formaten und trägt diese auf der Ablaufdatenseite des Auftrages ein.</p> <p><u>Hinweis!</u> Da der Austausch auf GEORG Seite durch das Programm „Georg RS“ am Applikationsserver ausgeführt wird muss der eingetragene Pfad vom Applikationsserver erreichbar sein und der angemeldete Benutzer bzw. der Dienst „Georg RS“ entsprechende Rechte auf diesen Ordner besitzen!</p> <p>Des Weiteren ist es notwendig, dass das Programm „Georg RS“ oder der Dienst ebenfalls Rechte auf den Dokumentexplorer Ordner hat, damit eine Kopie der eingelesenen Riss-Import-Datei dort gespeichert werden kann!</p>

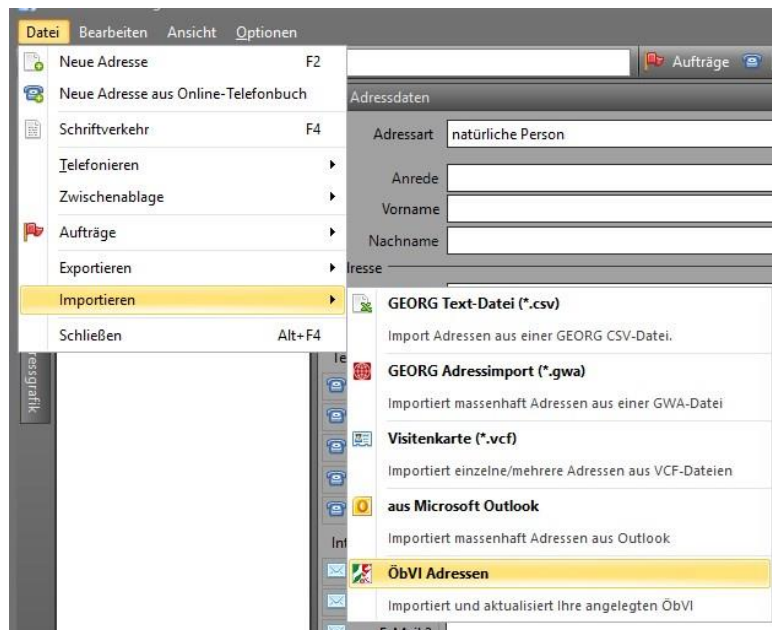
<p>In welchem Zyklus soll der Ordner untersucht werden?</p>	<p>GEORG prüft in regelmäßigen Abständen, ob in dem Austauschordner Dateien vorliegen und übernimmt diese als Anträge. Tragen Sie in diesem Feld die Zeitspanne (in Sekunden) zwischen den einzelnen Prüfungen ein. Zu Testzwecken kann dort ein kleinerer Wert (30 Sek) eingestellt werden. Im laufenden Betrieb empfehlen wir einen Wert von 900 Sekunden (=15 Min).</p> <p>Hinweis! Nachdem eine Austauschdatei als Antrag in GEORG angelegt wurde, wird diese Datei in einem Unterverzeichnis „\Archiv“ unter dem Austauschordner gespeichert.</p>						
<p>Parameter-Info</p>	<p>Weitere Auftragsinformationen, die aus den Abrechnungsdateien gelesen werden können und in bestimmten GEORG Stammdaten-, oder Ablaufdatenfeldern gespeichert werden.</p> <p>Folgende zusätzliche Informationen können Sie aus der XML Datei lesen</p> <table border="1" data-bbox="616 875 1425 983"> <thead> <tr> <th>Feldname</th> <th>Inhalt</th> </tr> </thead> <tbody> <tr> <td>ArtDerVermessung</td> <td>Auftragsart</td> </tr> <tr> <td>MitarbeiterDerVermessungsstelle</td> <td>Mitarbeitername</td> </tr> </tbody> </table>	Feldname	Inhalt	ArtDerVermessung	Auftragsart	MitarbeiterDerVermessungsstelle	Mitarbeitername
Feldname	Inhalt						
ArtDerVermessung	Auftragsart						
MitarbeiterDerVermessungsstelle	Mitarbeitername						

Über den Datenaustausch kann der Textbaustein „2.1 Abrechnung Geobasisdaten über Risslog“ in das System geladen werden und ggf. für die Erstellung von Rechnungen/Kostenbescheiden benutzt werden.

4.3.1 ÖbVI Adressen importieren

Starten Sie Ihre **GEORG** Adressverwaltung und importieren Sie alle ÖbVI **über Datei > Importieren > ÖbVI Adressen**.

Diese Funktion steht nur AMTS-Kunden aus NRW zur Verfügung.



4.4 Kunden-Login in der Adressverwaltung

Beim Abruf von Rissen legitimiert sich der ÖbVI Vermessungsunterlagen Portal mit seinem Benutzernamen und Kennwort. Der Benutzername wird in der Austauschdatei gespeichert und dient der Zuordnung zu einer **GEORG** Adresse.

Deshalb muss für jeden ÖbVI in Ihrer Adressdatenbank eine Adresse hinterlegt und das Feld „Kürzel“ (oder „Kürzel2“, ...) dieser Adresse mit dem Vermessungsunterlagen Portal Benutzernamen gefüllt sein!

Wichtig: Achten Sie darauf, dass Sie jeden Loginnamen nur einmal einer Adresse zuordnen.

TIP: Mit einem Rechtsklick auf die Beschriftung Kürzel 1 oder Kürzel 2, können Sie eine benutzerdefinierte Beschriftung setzen.

Für das Landesvermessungsunterlagen Portal NRW, schauen Sie sich bitte Kapitel 4.3.1

The screenshot shows a web-based address management interface. The form is for a 'natürliche Person' (natural person). Key fields include:

- Adressart:** natürliche Person
- Anrede:** Herr
- Vorname:** Lars
- Nachname:** Messmal
- Adresse:** Strasse: Westwall, Nr.: 8, Land: DE, Plz / Ort: 47608, Geldern
- Telefonie:** Telefon 1: 02831-89395, Fax: 02831-80542
- Internet:** E-Mail 1, 2, 3, Homepage
- Adresszusatz:** Kürzel 1, Kürzel 2, BLZ, Kto, Gruppe, AB-Status, Funktion

Two blue rectangular boxes highlight the 'Kürzel 1' and 'Kürzel 2' input fields, indicating their importance for user login identification. A button labeled 'Kunden-Login Bereich aufrufen' is also visible.

Abbildung 4: Rissverwaltungs-Login in der Adressverwaltung

5. Bereitstellungsportal des Land Brandenburg

Das Land Brandenburg bietet seinen ÖbVI ein Bereitstellungsportal in dem Risse und ALKIS Dateien geladen werden können.

Für diese Zugriffe werden an zentraler Stelle Protokolldateien im XML Format geschrieben, die seitens der Katasterbehörden geladen und per Drag & Drop in **GEORG** zur Anlage eines neuen Auftrages genutzt werden können.

5.1 Ersteinrichtung im GEORG

Innerhalb der XML Datei befinden sich verschiedene Parameter. Einige, wie z.B. die Antragsflurstücke, werden automatisch von **GEORG** an die eindeutige Stelle im Programm übertragen.

Andere Parameter können mit Hilfe einer Konfigurationsdatei in die gewünschten **GEORG** Felder eingetragen werden. Dazu finden Sie auf Ihrem **GEORG** Server die Konfigurationsdatei

`\Georg.Net\Daten\Parameter\Eingabehilfen\BereitstellungsportalBrandenburg.xml`

(Sollte diese Datei nicht vorhanden sein, importieren Sie bitte zunächst eine beliebige XML Datei des Bereitstellungsportal, damit die Konfigurationsdatei automatisch erstellt wird)

Fahren Sie diese Datei im Windows Explorer an, klicken rechts und wählen „Bearbeiten“. Dort kann nun bestimmt werden an welcher Stelle in **GEORG** die Variablen eingetragen werden.

Feldname (Inhalt in der XML Datei des Bereitstellungsportales)	mögliche Werte (in welchem GEORG Feld soll dieser Wert eingetragen werden)
<Feld_kennzeichen> </Feld_kennzeichen> <ul style="list-style-type: none"> • <Feld_art></Feld_art> • <Feld_gbNummernKb></Feld_gbNummernKb> • <Feld_geschaeftsprozesse></Feld_geschaeftsprozesse> • <Feld_anlaesse></Feld_anlaesse> • <Feld_antragsteller></Feld_antragsteller> 	objektinfo1, objektinfo2, aufinfo1 aufinfo12 infoXXX ¹
<Feld_vstNummer> </Feld_vstNummer>	kuerzel1 ... kuerzel6
<Feld_gbNummernVst> </Feld_gbNummernVst>	aginfo1 aginfo2 aginfo3 aginfo4

¹ XXX steht für den Feldnamen eines Text-Feldes Ihrer Ablaufdatenseite

Wichtig!

Das Bereitstellungsportale liefert in der XML Datei als **Vermessungsstelle** eine 6-stellige Kennung (ÖbVI Kennung). Damit **GEORG** beim Import der XML Datei die korrekte Adresse aus der **GEORG** Adressverwaltung zuweisen kann, muss eine Verbindung zwischen der Kennung **vstNummer** und der **GEORG** Adresse hergestellt werden.

Das erfolgt, indem Sie in der **GEORG** Adressverwaltung (siehe Abbildung 4) bei allen Adressen Ihrer ÖbVI in einem der Kürzel Felder (1-6) die 6-stellige ÖbVI Kennung eintragen!

In der Parameterdatei ist anschließend unter dem Eintrag **<Feld_vstNummer>** das gewählte Kürzel Feld (z.B. kuerzel2) einzutragen!

Beispiel-Konfigurationsdatei

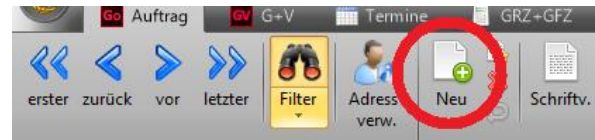
```
<?xml version="1.0"?>
<BereitstellungsportaleBrandenburgEinstellungen xmlns:xsd="http://www.w3.org/2001/XMLSchema"
xmlns:xsi="http://www.w3.org/2001/XMLSchema-instance">
  <Feld_kennzeichen>objektinfo1</Feld_kennzeichen>
  <Feld_art>aufinfo7</Feld_art>
  <Feld_vstNummer>kuerzel16</Feld_vstNummer>
  <Feld_gbNummernVst>aginfo4</Feld_gbNummernVst>
  <Feld_gbNummernKb> </Feld_gbNummernKb>
  <Feld_geschaeftsprozesse>aufinfo6</Feld_geschaeftsprozesse>
  <Feld_anlaesse>aufinfo5</Feld_anlaesse>
  <Feld_antragsteller>aufinfo12</Feld_antragsteller>
</BereitstellungsportaleBrandenburgEinstellungen>
```

5.2 Import von XML-Dateien

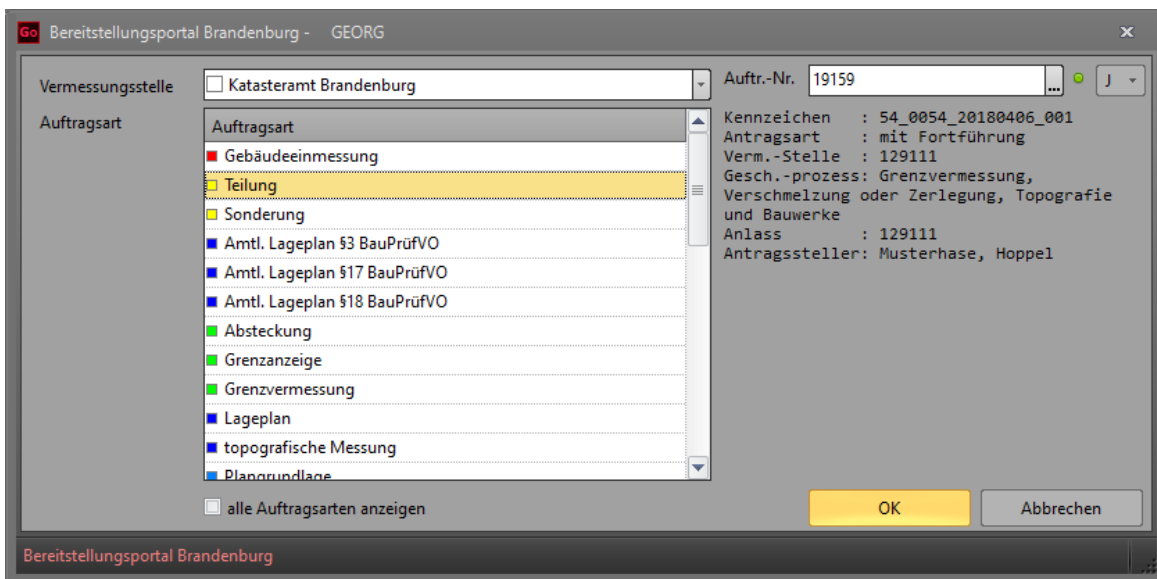
Durch die Nutzung des Bereitstellungsportals durch die ÖbVI entstehen an zentraler Stelle XML Protokolldateien der Abrufe für jeden Amtsbereich.

Öffnen Sie diesen Speicherort und verschieben die XML Dateien auf einen lokalen Speicherort in Ihrem System.

Wählen Sie anschließend eine XML Datei an und ziehen diese per Drag & Drop auf den Button „Auftrag Neu“.



GEORG zeigt nun das Fenster zur Neuanlage eines Auftrages.



Rechts im Fenster werden die Informationen der Austausch-XML-Datei angezeigt.

Mit Hilfe dieser Informationen entscheidet der GEORG-Sachbearbeiter unter welcher GEORG Vermessungsstelle und welcher Auftragsart diese XML-Datei importiert werden soll.

Nach **OK** führt GEORG folgende Aktionen durch...

- Anlegen eines neuen Auftrages
- Zugehörige ÖbVI Adresse anhand des Parameters **Vermessungsstelle** im eingestellten Kürzel Feld suchen und Adresse mit dem Auftrag verknüpfen
- Flurstücke des Parameters **FlurstueckAntrag** auf die Flurstückeseite übernehmen
- Parameter **KB-NummernVst** als Zeichen der Adresse eintragen
- Weitere Parameter gemäß den Einstellungen der Konfigurationsdatei auf die GEORG Stammdaten- und/ oder Ablaufdatenseite übernehmen

6. Vergleich unterschiedlicher Vermessungsunterlagen-Portale

	ÖbVI-Betrieb						Amtsbetrieb				
	autom. GEORG Anwahl	Gebietsauswahl über Grafik	Riss Download	NAS Datei	Multi Download (1)	autom. Dokex Zuordnung (2)	GEORG Auftrag wird angelegt (Phase A)	autom. Produktdatenerfassung (Phase B) (3)	autom. Rechnungserstellung	Speicherung Polygon	Produktspeicherung (Risse+NAS)
Unterlagen Portal NRW	✓	✓	✓	✓	✓	✓	✓	✓	✓	✓	✓
Bereitstellungsportal Brandenburg	evtl. später						✓				
3A WEB	evtl. später						✓	✓	✓		
inkas Antrag	keine GEORG-Anbindung						✓	✓	✓		
WUNDA	keine GEORG-Anbindung						✓	✓	Protokoll soll Übernommen Werden		
LinkBase Web Rissabruf	✓	✓	✓			✓	über Phase B	✓			
SipGis Web Rissabruf	✓		✓			✓	✓	✓	✓	evtl. über eigenes Script. Keine GEORG Funktion.	

(1) Multidownload:

(2) Automatische DokEx Zuordnung:

(3) Automatische Produktdatenerfassung:

Gleichzeitiger Download von Vermessungsunterlagen für mehrere Aufträge

autom. Verteilung der Downloads auf die zugehörigen Aufträge

Registrierung & Auswertung der Abrechnungsinfos (3 Risse A3, 5 Risse A4, 340 Flst. Objekte...)

7. Bei weiteren Fragen...

... können Sie sich gerne zu den gewohnten Hotline Zeiten direkt bei uns melden.

tel. **0 28 31 – 89 3 95**
fax **0 28 31 – 94 1 45**

e-mail info@geosoft.de
internet www.geosoft.de

Unsere Hotline Zeiten sind...

Mo-Do **9:00-12:00 Uhr, 14:00-17:15 Uhr**
Fr **9:00-12:00 Uhr, 14:00-16:00 Uhr**

Letzte Änderung: 24.07.2019
Dateiname: Handbuch-Abrufregistrierung.docx